

ChristenUnie



**Staatkundig
Gereformeerde
Partij**

Wij geloven dat het anders kan!

Verkiezingsprogramma 2010-2014



**Voor een stabiel, betrokken en
christelijk geluid in Zoetermeer**

Inhoud

	Inleiding	blz.	3
1.	Sociale voorzieningen	blz.	4
2.	Welzijn en Zorg	blz.	4
3.	Natuur en Milieu	blz.	5
4.	Jeugd en Onderwijs	blz.	6
5.	Kunst en Cultuur	blz.	7
6.	Sport en Bewegen	blz.	7
7.	Veiligheid	blz.	8
8.	Bestuur en Dienstverlening	blz.	8
9.	Inrichting van de stad	blz.	9
10.	Economie	blz.	10
11.	Bouwen en Wonen	blz.	10-11
12.	Openbaar gebied	blz.	11
	Onze kandidaten	blz.	12
	Contactinformatie	blz.	12



Inleiding

De ChristenUnie en de SGP werken net als in de afgelopen raadsperiode weer samen als een gecombineerde fractie in Zoetermeer.

Wij, als christelijke partijen, willen de handen uit de mouwen steken en ons inzetten voor de gemeente Zoetermeer als geheel, maar ook voor bewoners persoonlijk. Dit doen we vanuit onze persoonlijke betrokkenheid bij de samenleving en vanuit onze christelijke overtuiging, waarbij de Bijbel onze leidraad is.

De ChristenUnie-SGP heeft oog voor mensen, hun welbevinden en hun relaties. We geloven dat mensen tot bloei komen als ze zich voor elkaar verantwoordelijk voelen en zorg dragen voor elkaar. Wij willen daarom ruim baan geven aan gemeenschappen waarin zorg en verantwoordelijkheid kunnen opbloeien. Gezinnen, scholen, kerken, bedrijven, sportclubs, verenigingen en dergelijke vormen de basis van de samenleving. Daarin willen we investeren. Als we elkaar de ruimte geven en elkaar respecteren, kan diversiteit de gemeenschap versterken. Dat vraagt van iedereen loyaliteit naar onze samenleving.

We realiseren ons dat de overheid niet alles in de hand heeft, en de politiek niet alles kan oplossen. We hebben elkaar nodig. Samen kunnen we iets moois van onze stad maken. Wij zullen daar van onze kant alles aan doen, daar kunt u van op aan.

Een dienstbare overheid vraagt om wethouders, raadsleden, ambtenaren en een burgemeester die zich dienstbaar opstellen. Dienstbaarheid is niet soft en alleen op de burgers gericht ('u vraagt, wij draaien'). Het is ook gericht op het algemeen belang. Daarin heeft de overheid ook een duidelijke eigen verantwoordelijkheid. ChristenUnie-SGP-politici willen betrouwbaar zijn en open en transparant hun afwegingen maken.

Bezuinigingen blijven in de komende jaren noodzakelijk. Sociale voorzieningen, armoedebestrijding, jongerenparticipatie en arbeidsmarktbeleid willen we ontzien. De investeringsagenda, gebaseerd op de Stadsvisie 2030, moet in dit perspectief bekeken worden.

Op de volgende bladzijden presenteren wij u ons verkiezingsprogramma voor de komende vier jaar. Als christenen in de politiek beseffen we dat de bloei van onze stad Zoetermeer afhangt van de zegen van God.

We zien uit naar de komende vier jaar en rekenen op uw steun!

ChristenUnie-SGP Zoetermeer

Onze speerpunten

- Geen uitbreiding koopzondagen
- Laagdrempelige hulp bij opvoeding
- Elke wijk een woonzorgcentrum
- Meer veiligheid voor fietsers
- Verbeteren thuiszorg
- Minder overlast van evenementen
- Blowverbod op straat
- Geloofwaardig handhaven

1 Sociale voorzieningen

In tijden van financiële teruggang staat de sociale zekerheid onder druk. Het is de taak van de overheid erop toe te zien dat niemand aan de kant komt te staan. Het bevorderen van zowel werkgelegenheid als arbeidsparticipatie is daarbij een belangrijk instrument. De gemeente moet daarom inzetten op een goed vestigingsklimaat voor nieuwe bedrijven en bij- en omscholing van werklozen voor een succesvolle re-integratie op de arbeidsmarkt. Daar moet dus ook voldoende geld voor worden vrijgemaakt. Wij tekenen hierbij aan dat re-integratie voor iedereen maatwerk hoort te zijn. Bovendien moet het college zich inzetten voor inkorting van de wachtlijst bij DSW.

Succesvolle participatie en integratie komt van twee kanten en vraagt om inspanningen van iedereen. Voor het deelnemen aan de Zoetermeerse samenleving is het belangrijk voor nieuwe Nederlanders dat zij de Nederlandse taal goed beheersen. Goed burgerschap kan leiden tot zelfredzaamheid en een reële kans op een baan.

Mensen die misbruik maken van sociale voorzieningen moeten stevig worden aangepakt. Het geeft geen pas om te leven van andermans belastinggeld als je zelf zinvol kunt bijdragen.

Voor mensen die niet kunnen werken moet ook voldoende aandacht zijn. Wij staan erachter dat alleenstaande ouders van jonge kinderen van de sollicitatie-

plicht ontheven zijn, en willen inzetten op scholing voor hun toekomst.

Wij vinden het belangrijk dat mensen niet achterop raken doordat ze financieel niet mee kunnen komen. Het gemeentelijke minimabeleid mag dan ook niet lijden onder de economische crisis en moet het maatschappelijke vangnet blijven. Kwijtschelding van gemeentelijke belastingen, bijzondere bijstand, de ZoetermeerPas, het zijn vitale onderdelen van het vangnet dat de gemeente behoort te creëren. Ook aandacht voor schuldhulpverlening en voorlichting over het minimabeleid vinden wij belangrijk.

Vrijwilligerswerk is een belangrijke motor voor de samenleving. Daarom moet het niet slechts als alternatief voor betaald werk worden gezien, maar rondit worden gestimuleerd en gefaciliteerd. Ook het vrijwilligerswerk vanuit de kerken (Perron 28 en 61, cursus schuldhulpverlening, ouderen- en jongerenwerk) verdient erkenning, waardering en ondersteuning door de gemeente, net als particuliere initiatieven zoals de voedselbanken.

- *niet bezuinigen op sociale voorzieningen*
- *re-integratie moet maatwerk zijn*
- *geen sollicitatieplicht voor alleenstaande ouders van jonge kinderen*

2 Zorg en welzijn

Met de komst van de Wet maatschappelijke ondersteuning (Wmo) is meer verantwoordelijkheid voor het eigen welzijn geïntroduceerd bij de burgers. Voor de ChristenUnie-SGP is dat een goede zaak, die past binnen verantwoord burgerschap en het streven naar sociale samenhang. We zijn van mening dat een grotere effectiviteit van de Wmo kan worden bereikt als die actief wordt ingebed in bestaande maatschappelijke netwerken en organisaties. Wij denken aan de kerken, die een groot vrijwilligerskader hebben.

De ChristenUnie-SGP pleit voor een naadloze overgang bij de samenvoeging van het oude welzijnssysteem met de Wmo. De door ons gevraagde inventarisatie van mogelijke dubbelingen bij Welzijn en Wmo kan daarin meegenomen worden.

Het is van het grootste belang dat niemand tussen wal en schip raakt door de nieuwe werkwijze in de zorg, waar de verschraving van de AWBZ deel van uitmaakt. Ook zorgmijders en eenzamen mogen we niet links laten liggen.

Wat we nodig hebben is een proactief beleid, waarbij kwetsbare doelgroepen worden opgezocht en de GGD stevig wordt aangestuurd. Ook de organisatie van de huishoudelijke zorg moet gericht zijn op continuïteit en een sterke regie, zeker als instellingen steken laten vallen.

Wij vinden het belangrijk dat de gemeente een brede

invulling geeft aan haar taak op het gebied van bevordering en ondersteuning van vrijwilligerswerk en mantelzorg. Praktische ondersteuning kan het beste op wijk- en buurtniveau worden gegeven, bijvoorbeeld met steun van de vrijwillige thuishulp.

Wij willen dat de gemeente stevig inzet op de vergrijzing (verzilvering). Het is zaak dat er nu al strategische beleidskeuzes worden gemaakt om de gevolgen op te vangen.

Wij willen verder dat de gemeente meer geld vrijmaakt voor de begeleiding en re-integratie van ex-gedetineerden en hun gezinnen. De begeleiding van de ongeveer 150 personen die per jaar vrij komen moet veel verder gaan dan het regelen van woonruimte.

- *Wmo inbedden in maatschappelijke organisaties*
- *orestatieafspraken met aanbieders thuiszorg*
- *kwetsbare groepen actief opzoeken*

3 Natuur en milieu

Wij geloven dat wij, en onze kinderen na ons, de aarde van de Schepper in gebruik hebben gekregen. Daarom voelen wij ons geroepen tot een krachtig milieubeleid, ook in financieel krappe tijden.

Wij spreken ons uit tegen ongelimiteerde consumptie, en vóór hergebruik en afvalscheiding. De overheid heeft hierin de rol van voorlichter, vergunningsverlener en handhaver, maar moet ook faciliteren en het goede voorbeeld geven. Er is toezicht nodig op een correct gebruik van ons afvalinzamelingsysteem. Het scheiden van afval moet gemakkelijk en vanzelfsprekend gemaakt worden. De nieuwe ontwikkelingen op het gebied van afval als grondstof willen we nauwlettend volgen.

Wij willen in Zoetermeer streven naar 60% hergebruik van afval in 2015.



een donkere tunnel met zwerfafval geeft een onveilig gevoel

Om zwerfafval te verminderen, is strikte handhaving noodzakelijk, in combinatie met goede voorlichting die aansluit op landelijke campagnes. Burgers en bedrijven moeten hun eigen directe omgeving schoon houden. Het is dan wel van belang dat er steekproefsgewijs gecontroleerd wordt of de wijkcontainers voldoende capaciteit hebben.

De natuur in Zoetermeer moet beschermd en versterkt worden. Wij pleiten voor een bomenbeleidsplan met aandacht voor herbeplanting, groennorm en bescherming van karakteristieke bomen. Groene stroken en parken moeten in stand worden gehouden, ook met het oog op de vogeldiversiteit. Vegetatiedaken zijn een goede manier om meer groen te creëren.

Wij zijn voor instandhouding van de schooltuinen. Het nieuwe Natuur- en Milieu Educatief centrum bij de stadsboerderij in Oosterheem moet met het openbaar vervoer bereikbaar zijn en kan gebruikt worden voor

natuurlijke festiviteiten zoals de boomfeestdag.

De ChristenUnie-SGP wil dat het waterplan wordt geactualiseerd in samenspraak met het Waterschap. Wij willen graag een haalbaarheidsonderzoek naar het uitstippelen van educatieve en recreatieve (kano)vaar-routes, onder andere op de bestaande weteringen.

Bij nieuwe planologische ontwikkelingen in onze stad is het belangrijk dat vooraf wordt onderzocht of er mogelijke nadelige consequenties voor beschermde inheemse soorten zijn, zoals de Flora- en faunawet aangeeft.

Dieren horen bij onze samenleving en zorgen ervoor dat onze stad leefbaar en aantrekkelijk is. Daarom verdienen dieren onze aandacht en zorg. Wij zijn trots op de vele Zoetermeerders die zich dagelijks inzetten voor dieren, en het blijft belangrijk dat de gemeente goede voorlichting geeft over dierenwelzijn. Via NME-lessen op scholen en stadsboerderijen en via het magazine kan dit gerealiseerd worden. De dierenambulance moet goed worden gefaciliteerd. Het moet bij rampen logisch zijn dat ook geprobeerd wordt dieren te redden. Daarmee kan menselijk leed worden voorkomen.

Wij staan achter alle ambitieuze duurzaamheidsdoelstellingen van het college 2006-2010. Het inkoopbeleid (ook van energie), ons wagenpark, de openbare verlichting, een goede thermo-scan... laten we doen wat nodig is om een van de duurzaamste gemeenten van Nederland te worden. Daarbij moeten we nadrukkelijk kijken naar innovatieve ontwikkelingen op dit gebied, en het gebruik van duurzame technieken stimuleren. Wij zetten ons in voor het subsidiëren van de aankoop van energiebesparende apparatuur door woningeigenaren. Er wordt onderzocht welke apparatuur de meeste besparing oplevert. Om het goede voorbeeld te geven moeten moderne technieken worden gebruikt bij de verlichting van de openbare ruimte, zoals LED-verlichting. Hierdoor kan 30 tot 40% energie bespaard worden.

Verder willen wij een aansluiting op het fietsknooppunt netwerk van Leiden en omgeving en actieve stimulering van het gebruik van openbaar vervoer. Wij willen dat de gemeente waar mogelijk CO₂-emissiereductie in verkeers- en vervoersplannen opneemt.

De optie om op de A12 een 100km-zone te realiseren moet niet worden losgelaten.

- naar 60% hergebruik van afval
- 75% duurzaam inkopen
- subsidie voor energiebesparende apparatuur

4 Jeugd en onderwijs

De basis voor een veilige, gezonde opvoeding ligt in het gezin. Ondersteunende rollen zijn er voor het sociale netwerk, zorg en onderwijs. Traditionele kringen om het gezin, zoals familie, buurt en kerk, brokkelen af. Deze kringen moeten zo nodig versterkt worden. Omzien naar elkaar zien wij als een Bijbelse opdracht.

De taak van de overheid is om ouders waar nodig te ondersteunen bij de opvoedingstaak. Het jeugdbeleid moet dicht bij de burger staan, met de nadruk op een sterke lokale regie. Zorgketen, informatieketen en bestuursketen, samen moeten ze zichtbaar worden in de Centra voor Jeugd en Gezin. Daar kunnen ouders dan via korte lijnen laagdrempelige opvoedingsondersteuning krijgen, daar krijgt preventie vorm en van daaruit kan snel actie ondernomen worden bij problemen. Eigen Kracht Centra kunnen daar ook bij helpen. Een positieve uitstraling van de jeugdzorg moet bevorderd worden door een link te leggen met de wijkcentra. Mogelijk kunnen kerkelijke organisaties hier ook bij betrokken worden.

Elk kind moet op zijn eigen niveau kunnen leren, daarom is het nodig om te blijven werken aan een breed onderwijsaanbod. Spijbelen en schoolverlating moeten streng worden aangepakt, met oog voor de achterliggende oorzaak.

Lokale samenwerking tussen onderwijs en bedrijfsleven zorgt voor een goede aansluiting van het onderwijs op de arbeidsmarkt en moet gestimuleerd worden. We denken hierbij aan de stagebanken die zijn gerealiseerd en aan beroepenmanifestaties.

De Brede School speelt een positieve rol: buitenschoolse ontwikkelingskansen, aandacht voor achterstanden, verhoogde betrokkenheid bij de wijk, aandacht voor sport en beweging. Tegelijk moeten scholen zich kunnen concentreren op hun primaire taak, het onderwijs, en heeft het gezinsleven onze voorkeur boven voor- en naschoolse kinderopvang. Opvoeding is primair een taak van ouders en die kan niet worden uitbesteed, en kinderopvang moet een vrije keuze blijven.

Jongeren hebben ruimte nodig, en voorzieningen om zich te vermaken. Wij vinden het belangrijk dat de woonomgeving een positieve uitstraling heeft, met ruimte voor sport, spel en ontmoeting. Elke wijk heeft een jeugdhonk nodig.

Als er problemen met jeugd ontstaan, is een integrale aanpak van groot belang, vooral door de inzet van de ZorgAdviesTeams op scholen. De samenhang tussen beleidsterreinen moet in het oog worden gehouden om preventie, zorg en repressie op één lijn te houden. Wij zijn uit overtuiging tegen het gedogen van soft-drugverkoop vanwege de negatieve gevolgen voor de gezondheid en de link met criminaliteit. Tegelijk beseffen we dat sluiting van CASA de drugsgebruikers de illegaliteit in drukt. Daarom willen wij dat drugsgebruik omgeven wordt door preventie, controle en verslavingszorg. Ook voor andere verslavingen (alcohol, drugs, gamen, gokken) moet aandacht zijn in die sfeer. Initiatieven die gezond gedrag bevorderen kunnen op onze steun rekenen. Omdat eenzaamheid verslaving kan bevorderen, is het van extra belang in te zetten op versteviging van het sociale netwerk rond risicogroepen.

Raddraaiers moeten direct stevig aangepakt en begeleid worden. De gemeente dient alert te zijn op isolatie, polarisatie en radicalisering, waaronder rechts-extremisme onder jongeren. Om te voorkomen dat zij zich afkeren van de samenleving moeten we onder andere scholing, stages en werk bevorderen. De regie hoort in deze hele zorgketen bij de gemeente te liggen. Jeugdbeleid heeft visionaire regie nodig, niet alleen stroomlijning. Bovendien moet er worden samengewerkt met professionals zoals wijkagenten, jeugdwerkers en leraren. Wij pleiten voor een Programma Jeugd, met als onderdelen Educatie, Zorg, Veiligheid en Vrije Tijd.

- *ruimte voor ontspanning voor de jeugd in iedere wijk*
- *preventie rond verslavingen*
- *de basis van opvoeding ligt in het gezin*



de brede school biedt kansen voor de ontwikkeling van mensen

5 Kunst en cultuur

Cultuur manifesteert zich op tal van manieren in onze samenleving. Kunst, musea, muziek, toneel en dergelijke zijn niet meer weg te denken. De ChristenUnie-SGP is van mening dat kunst vooral voort moet komen uit particulier initiatief, waarbij de gemeente een rol heeft in de voorwaardenscheppende sfeer. Amateurverenigingen moeten worden ondersteund.

Beeldende kunst kan worden tentoongesteld in openbare ruimte, zolang die niet aanstootgevend is voor bevolkingsgroepen. Het is goed als burgers inspraak hebben bij de selectie.

De gemeente doet er goed aan te stimuleren dat eigenaren van leegstaande gebouwen hun ruimte verhuren als tijdelijke atelierruimte.

We zijn trots op ons culturele erfgoed in de vorm van gebouwen, stadsgezichten en landschappen. De gemeente moet zich sterk maken voor behoud en herstel van dit erfgoed. Wij willen dat het onderzoek naar onze wortels weer wordt opgepakt, bij voorbeeld door het Historisch Genootschap de gelegenheid te geven archeologisch onderzoek te doen.

6 Sport en bewegen

Sport is goed voor lichaam en geest, en het versterkt de sociale samenhang. De gemeente moet daarom bevorderen dat alle bevolkingsgroepen op enige wijze meedoen aan sport. Groepen die daarbij onze speciale aandacht behoeven zijn onze nieuwe Nederlanders, ouderen, chronisch zieken en gehandicapten.

We willen projecten stimuleren die jongeren van de straat halen en naar sport en bewegen leiden. Dit kan toenadering geven tussen groepen die zich van elkaar afzonderen. Daarom moet er voldoende ruimte in de wijken zijn om bijvoorbeeld balspelen te doen. Sportverenigingen kampen in toenemende mate met een



iedereen doet mee aan sport en bewegen

Het is belangrijk dat Zoetermeer een goed museum heeft, met een veelzijdige en aantrekkelijke programmering. Er moet plek zijn voor onze geschiedenis, voor educatie en voor hedendaagse kunst. Wij vinden het wel belangrijk dat de kosten voor het nieuwe Stadsforum binnen de grenzen van het redelijke blijven.

De openbare bibliotheek is belangrijk om de leescultuur te bevorderen, en draagt bovendien bij aan integratie, ontmoeting, het maatschappelijk debat en opvoeding. De gemeente moet aan de laagdrempeligheid van deze belangrijke voorziening bijdragen door geen grote bezuinigingen door te voeren. De bibliotheek kan een vaste samenwerkingspartner zijn van (brede) scholen, opleidingsinstituten en welzijnsorganisaties.

- *een betaalbaar, multifunctioneel Stadsforum/museum gericht op de eigen bevolking*
- *geen bezuinigingen op de bibliotheek*
- *amateurverenigingen ondersteunen*

tekort aan vrijwillige bestuurders. De gemeente kan hier een faciliterende rol spelen, bijvoorbeeld door een dagje uit voor vrijwilligers te subsidiëren, of met een ondersteunende constructie die clubs financiële ruimte geeft om hun vrijwilligers een vergoeding te geven. Het dreigende gebrek aan sportaccommodaties voor amateurs moet onze aandacht hebben. Daarbij denken wij ook aan minder in het oog springende sporten, zoals de denksport.

Wij vinden het prima dat de gemeente topsporters binnen onze stad voor hun sportbeoefening indirect faciliteert, mits dat binnen redelijke grenzen blijft. Maar als er keuzes gemaakt moeten worden, gaat de breedtesport bij ons voor de topsport. Het belastinggeld is niet bedoeld om topsport te financieren. Dat kan veel beter vorm krijgen door regionale samenwerking.

- *bevorderen dat iedereen meedoet aan sport en bewegen*
- *als er keuzes gemaakt moeten worden, gaat breedtesport voor topsport*
- *tekort aan sportaccommodaties bestrijden*

7 Veiligheid

De overheid is verantwoordelijk voor openbare orde en veiligheid. Daarnaast hebben burgers, bedrijven en organisaties daarin hun eigen taken. Samen moeten we werken aan een veilige en leefbare samenleving waarin goed gedrag en verantwoordelijkheidsbesef normaal zijn. Dit onderwerp is gebaat bij een integrale aanpak met meetbare resultaatafspraken en een duidelijke regie vanuit de gemeente. De gemeente moet hierbij dankbaar gebruik maken van de landelijke handreikingen.

Het is belangrijk dat er veel communicatie met inwoners is, over subjectieve en objectieve veiligheid, over sociale controle, en de effecten van het integrale veiligheidsplan. We moeten op een eigentijdse manier met jong en oud praten over de aanpak van discriminatie en radicalisering, en over gezamenlijke leefregels. Een goed middel hierbij is de wijkagent in de klas.

Door de samenhang met criminaliteit en misdaad pleiten wij voor voortzetting van de alcoholverboden en de toevoeging van een blowverbod voor probleemgebieden. Wij streven uiteindelijk naar een reductie tot nul van het aantal gokgelegenheden, bordelen, seks-, coffee- en growshops, wietplantages en drankketen. Wij willen een alcoholleeraar op school en verplichte voorlichting voor ouders en kinderen over de gevaren van alcohol- en drugsgebruik. Dit moet Veilig Stappen bevorderen en het "comazuipen" de kop indrukken. Wij willen dat goede initiatieven van horecaondernemers op dit punt worden ondersteund. Bij de aanpak van probleemjongeren is ons motto: hard als het moet, zacht als het kan. Wij willen diverse vormen van intensief jongerenwerk, waarbij criminele jongeren aan de politie worden overgelaten. Kosten van vandalisme moeten zo veel mogelijk op

daders worden verhaald. Tijdens uitgaansavonden willen wij preventieve handhaving op hotspots. Als de aanpak niet voldoende helpt, denken wij dat cameratoezicht de veiligheid kan bevorderen. Wij willen dat inbraak en illegale graffiti worden aangepakt in overleg met ondernemersnetwerken.

De politie heeft voldoende capaciteit nodig om haar taken goed uit te voeren. Wij willen dat de verdeling van agenten over de regio jaarlijks wordt vastgesteld, en er moet over de prioriteiten gecommuniceerd worden met de gemeenteraden.

Wij pleiten voor een evaluatie van het toezichthoudersysteem, en afhankelijk van de resultaten zijn wij bereid het Team Handhaving uit te breiden als de politiecapaciteit niet wordt vergroot. Voor het inhuren van beveiliging bij speciale gebeurtenissen moet voldoende budget worden vrijgemaakt.

De politie heeft op wijkniveau een functioneel netwerk nodig. Particuliere initiatieven voor een veilige en leefbare wijk moeten worden gestimuleerd. We ondersteunen de inzet van Jongeren Interventie Teams. Ook inzet van vrijwilligers past hierbij.

Wij vinden het belangrijk dat burgers en bedrijven actief worden betrokken bij het politiewerk. Zo wordt hun gevoel van gezamenlijke verantwoordelijkheid voor de omgeving gestimuleerd. SMS alert en WAS (Wijk en Agent Samen) zijn hier uitstekende voorbeelden van.

- *lik-op-stuk-beleid bij vandalisme*
- *inzet van alcohol- en blowverbod tegen overlast*
- *cameratoezicht is bespreekbaar*

8 Bestuur en dienstverlening

De ChristenUnie-SGP staat achter het principe van overheveling van Rijkstaken naar de gemeente, die immers het dichtst bij de burgers staat. Toenemende regionale samenwerking door gemeenten is dan een logische ontwikkeling. Samenwerking moet wel toegevoegde waarde hebben voor de lokale gemeenschap.

Naarmate het politieke landschap ingewikkelder wordt, wordt de noodzaak van een sterk, efficiënt bestuur groter. Het is van belang dat de raad haar verschillende taken versterkt door actief gebruik van haar instrumenten, en het college moet steeds verantwoording afleggen over haar deelname in samenwerkingsverbanden. Het is de taak van de burgemeester om stevig voor Zoetermeer op te komen in de regionale samenwerking.

Een evaluatie zou het dualisme meer tot zijn volle recht kunnen laten komen.

In haar contact met burgers moet de overheid integer en meer herkenbaar en controleerbaar zijn, en burgers serieus nemen. Verantwoording en voorlichting zijn hierbij belangrijke aandachtspunten.

De dienstverlening moet kwaliteit hebben en toegankelijk zijn, waarbij nadrukkelijk invulling gegeven wordt aan de een-loket-gedachte, met een transparante klachtenafhandeling. Hierbij hoort niet alleen de melding maar ook de afhandeling te worden teruggekoppeld naar de melder. Wij pleiten voor permanente aandacht voor het verminderen en vereenvoudigen van regelgeving. Decentralisatie moet doorgetrokken worden naar het wijkniveau. Dat betekent eigen taken en budgetten voor het wijkmanagement, en een structureel overleg met burgers en bedrijven op wijkniveau. Ruimte voor particulier initiatief is hierbij van belang.

- *investeren in loopbaanperspectieven voor het eigen personeel*
- *dienstverlening: wat je doet, doe dat goed!*
- *opkomen voor Zoetermeer in de regio*

9 Inrichting van de stad

Wonen, industrie, landbouw en natuur strijden in Zoetermeer om de schaarse ruimte. Alles wat nodig is om Zoetermeer toekomstvast te maken, moet worden ingepland voor de grondopbrengsten op zijn. De nieuwe decentralisatie door de Wet ruimtelijke ordening (Wro) is een kans voor de gemeente om de regierol stevig op te pakken.

Kwaliteit wordt belangrijker dan kwantiteit. Bij binnenstedelijk bouwen moeten we ons richten op inbreiding en meervoudig ruimtegebruik, levensloopbestendigheid en duurzaamheid. Informatie en discussie kunnen de structuurvisie draagvlak geven. Daarna kan deze worden geconcretiseerd in actuele bestemmingsplannen. De wijken moeten met regelmaat worden geëvalueerd en geoptimaliseerd voor wonen, werken en ontspanning. Daarbij zijn een goede bereikbaarheid en verkeersveiligheid van groot belang. Wij pleiten voor een regelmatige actualisatie van bestemmingsplannen.

Rolstoeltoegankelijke infrastructuur is een belangrijke norm als het om de (her-)inrichting gaat. Het Stadshart en de wijkcentra moeten goed bereikbaar zijn, vooral met het openbaar vervoer. Meervoudig grondgebruik door stapelen van parkeerterreinen, winkels en woningen is daarbij onontkoombaar.

Burgers hebben in toenemende mate last van verkeerslawaai. Het geluidsniveau van de A12 neemt toe door meer rijstroken, en ook de Randstadrail en de HSL leveren veel klachten op. Het is nodig dat er goed wordt nagedacht over geluidswerende middelen, en bestaande schermen moeten steekproefsgewijs worden getest of ze nog voldoen. Onderhoud en uitbreiding van fietsvoorzieningen zijn van levensbelang, net als duidelijke verkeerstekens en rood asfalt bij kruisingen met snelverkeer. Sociale fietsveiligheid moet worden



goede verlichting op een stille plek



wat ons betreft stopt de intercity straks in Zoetermeer

bevorderd door stille plekken aan te pakken, door goede verlichting en door ruime zichtlijnen.

In samenwerking met de regio willen wij inzetten op behoud van buitenstedelijk groen en agrarisch gebied aan de randen van de stad. Recreatie mag niet beperkt worden tot aangelegde natuurgebieden. Binnenstedelijk is een goede verhouding tussen bebouwing en groen belangrijk. Inbreiding moet zo weinig mogelijk ten koste van groen gaan.

Buiten de stad moet voldoende waterberging worden gerealiseerd. Binnen de stad is voldoende oppervlaktewater belangrijk voor het waterbeheer en voor de leefbaarheid van de wijken. Daarvoor is goed onderhoud van beschoeiing, begroeiing en bodem noodzakelijk. De burgers moeten worden betrokken bij een actualisering van het waterplan, om bewustwording te creëren over leven met water en waterveiligheid.

Een paar specifieke punten waarvoor wij een oplossing willen, zijn:

- Een betere doorstroming van het verkeer op de kruising van de Stationsstraat met de spoorlijn;
- Een betere ontsluiting van Nutricia dan nu via de Stationsstraat;
- Zoetermeer Centraal moet weer een intercitystation worden, dit moeten we blijvend inbrengen tijdens de Bleizo-ontwikkelingen;
- Het gratis parkeren rond het Stadshart moet behouden blijven voor onze plaatselijke economie.

- *meervoudig ruimtegebruik*
- *evaluatie van leefbaarheid in wijken*
- *aanpakken van verkeerslawaai*

10 Economie

Zeker in deze tijd is het belangrijk om werkgelegenheid te koesteren. Werken is belangrijk voor inkomen, sociale contacten en eigenwaarde. De gemeente moet het scheppen van nieuwe werkgelegenheid faciliteren door zorg te dragen voor een goed ondernemersklimaat en een aantrekkelijke voorzieningenstructuur.

Het bedrijfsleven moet de ruimte krijgen. Dat geldt voor grote bedrijven, maar zeker ook voor kleine en middel-grote. Het is van belang om kleine ondernemingen niet te hinderen met tal van vergunningen. Zij moeten de gelegenheid krijgen om vanuit huis te beginnen.



een gezamenlijke rustdag in de week: goed voor iedereen

Om commerciële ruimte goed te gebruiken, is herinrichting van bedrijventerreinen nodig. Bovendien moet er altijd bewaking zijn die alert is op wietplantages,

11 Bouwen en wonen

Zoetermeer is een compact ontworpen stad en zit aan haar grenzen. De ruimtelijke keuzes die we nu maken zijn bepalend voor de toekomst van de stad. De ChristenUnie-SGP wil dat er gebouwd wordt naar behoefte, met nadruk ook op de behoefte van onze eigen bevolking. Als we ons inwoneraantal willen vasthouden, met het oog op het voorzieningspeil, dan moet er extra aandacht zijn voor eenpersoonshuishoudens en de groeiende groep vitale senioren. Als senioren gestimuleerd worden door te stromen naar luxe appartementen met kwalitatief hoogstaande buitenruimte, komen hun woningen vrij voor gezinnen. Bovendien moet er ingezet worden op beschermd en verzorgd wonen. Appartementen die niet meer geschikt zijn voor de oorspronkelijke doelgroep, zoals eenvoudige starterwoningen, kunnen aangepast worden tot jongerenwoningen. Wij pleiten voor ontwikkeling van eengezinswoningen met een prijs onder de twee ton, met strenge toewijzingscriteria, om lage en middeninkomens tegemoet te komen. Het woonfonds moet creatief worden ingezet.

drugsdealers, vandalisme en diefstal.

Een goede doorstroming van het verkeer is belangrijk voor de economie. Daarom is aandacht nodig voor ontsluiting, aansluiting en indien nodig verbreding van wegen.

De inzet op "leisure" (vrijtijdsbesteding) om onze stad op de kaart te zetten en de werkgelegenheid te vergroten is belangrijk. De leisurevoorzieningen die we hebben moeten we een goed klimaat bieden. Wel willen wij graag een herijking van de leisuredoelstellingen. Een ongeremde groei naar bijvoorbeeld acht grote voorzieningen vinden wij niet gewenst. Bovendien mag deze ontwikkeling niet ten koste gaan van het groen, de natuur en de kwaliteit van deze stad, of van de rust op zondag.

Het is belangrijk dat de economie gestimuleerd wordt. We moeten er scherp op toezien dat investeringen goed onderbouwd zijn, waarbij grote risico's moeten worden vermeden.

We leven echter niet om te werken, daarom moet er ruimte blijven voor gezamenlijke rust. Wij zijn voor een vrije zondag en tegen de 24-uurseconomie die grote en kleine ondernemers dwingt altijd open te zijn of ten onder te gaan.

- *werkgelegenheid koesteren en scheppen*
- *herinrichting bedrijventerreinen*
- *herijking leisuredoelstellingen*
- *geen uitbreiding koopzondagen*



wij willen woningen voor starters met een prijs onder de twee ton

Bij de transformatie van binnenstedelijke bedrijfs-terreinen moeten er mogelijkheden zijn om werken en wonen te combineren. Wij willen dat het leegstandprobleem in kaart wordt gebracht en mogelijke oplossingen worden onderzocht.

Over al deze onderwerpen moeten afspraken gemaakt worden met ontwikkelaars en woningcorporaties. Met inspraak van de bewoners kunnen vernieuwende woonconcepten worden ontwikkeld, waarbij kernwoorden zijn: duurzaam en levensloopbestendig. Wij willen dat de effecten van de maatregelen worden bewaakt en geëvalueerd.

Het concept van de woonservicezones wordt al ontwikkeld, maar blijft erg achter. Wij willen dat er in 2012 in elke wijk minstens één woonservicezone is, en een extra rond het oude Dorp. Onderzoek zou dan moeten uitwijzen waar er nog meer nodig zijn en of het

12 Openbaar gebied

Zoetermeer heeft een reputatie hoog te houden als het gaat om leefbaarheid. Daarom moet er samengewerkt worden door gemeente, burgers, bedrijven en organisaties om datering, verloedering en vandalisme tegen te gaan.

In de wijkteams blijkt dat de samenwerking bij het beheer vruchten afwerpt. Wij willen graag werken aan een verdere verbetering van de kwaliteit van de openbare ruimte. De open ruimte in een stad is van groot belang voor ontmoeting en ontspanning. Het is dan ook belangrijk dat er in het veiligheidsbeleid een accent bij dit punt wordt gelegd, zodat de ruimte niet wordt aangetast door bij voorbeeld overlast bij alcoholmisbruik. De gemeente moet erop toezien dat evenementen niet onnodig veel verkeers- en geluidsoverlast veroorzaken.

Bij (bouw-)projecten in het openbaar gebied moet de gemeente inzetten op participatietrajecten. Zo wordt een zorgvuldige belangenafweging mogelijk in een stad die vol begint te raken. Een goed welstandsbeleid is daarbij ook onmisbaar.

Wij zijn tevreden over de verbeteringen die in het wegennet worden aangebracht, maar we maken ons zorgen over de parkeeroverlast in de wijken. Wij zouden de nadruk willen leggen op verplicht parkeren op eigen terrein waar dat is afgesproken. In de wijkontwikkelingsplannen moet hier meer aandacht aan worden besteed. Ook de geluidsoverlast door verkeer in de wijken is een punt van zorg. Wij willen door een studie duidelijkheid over de gevolgen van een overbouw van de A12 op dit punt.

Zoetermeer heeft een uitgebreid fietsnetwerk, maar wij willen meer aandacht voor de scheiding van snel en langzaam verkeer, met name rond scholen. Voorlichting aan ouders en kinderen kan hier ook een bijdrage leveren aan de veiligheid.

Vanuit de gemeente mag wat ons betreft beter voorlichting gegeven worden over het gebruik van de openbare

programma van eisen voldoet.

De wijkontwikkelingsplannen waarmee is gestart zullen laten zien dat Zoetermeer slijtageplekken vertoont. In diverse wijken zijn ingrepen nodig om de leefbaarheid te garanderen en verloedering tegen te gaan. Kernwoorden daarbij zijn: veilig, groen, duurzaam. Wij willen dat de gemeente zoekt naar fondsen en subsidies om aan te wenden voor de benodigde transformaties van wijken. Ook het binnenklimaat van woningen en scholen vraagt onze aandacht. Naast technische ingrepen is er ook voorlichting nodig, bijvoorbeeld over ventileren, verwarming, en het verband tussen CO2-concentratie en leerprestaties.

- *bouwen voor de behoefte van de eigen bevolking*
- *leegstandprobleem in kaart brengen en oplossen*
- *elke wijk een woonservicezone*

ruimte. Hoe ga je om met afval en anderzins eigendommen, dat blijkt in de praktijk niet duidelijk te zijn. Duidelijke instructies zouden een corrigerende invloed moeten hebben op het toenemende huftergedrag in de openbare ruimte.



duidelijke instructies

In het groenbeleid moeten duidelijke prioriteiten worden afgesproken, omdat kwaliteitsverhoging over de hele linie onbetaalbaar is. Wij willen graag dat het succesvolle groenadoptiesysteem en de wijkshouwen worden voortgezet en uitgebreid.

Het Stadshart moet aantrekkelijk zijn, in de eerste plaats voor de eigen bewoners. De uitbreiding met Cadenza is belangrijk voor de 'bruis' die we willen realiseren. Wel moet er extra worden ingezet op veiligheid en handhaving in dit gebied. Wij pleiten voor de aanstelling van een gemeentelijke beheerder die de schakel is tussen eigenaars, winkeliers en gemeente. Het Keurmerk Veilig Ondernemen moet in alle centra worden ingevoerd en steeds geëvalueerd om knelpunten weg te nemen. Wijkwinkelcentra worden steeds belangrijker door de vergrijzing. De gemeente moet inzetten op verhoging van de kwaliteit van deze centra.

- *minder overlast door evenementen*
- *parkeeroverlast oplossen*
- *meer veiligheid voor fietsers*

Onze kandidaten



Helen du Bois



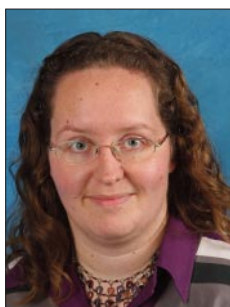
Klaas Schra



André Bos



Willy Bij de Vaate-
Sterk



Francijn Brouwer-
Weemhoff



André Stam

1. Helen du Bois
2. Klaas Schra
3. André Bos
4. Willy Bij de Vaate - Sterk
5. Francijn Brouwer - Weemhoff
6. André Stam
7. Harry Prinsen
8. Thea de Jong
9. Arco Weening
10. Liesbeth Bron-Bleijenberg
11. Dirk Verboom
12. Ton Konijn
13. Kathleen Person
14. Bianca van Oel-Lammers
15. Rien Slootweg
16. Leendert van Veen
17. Rob Vooijs
18. Willem Heijboer
19. Herma Roeleveld-Euving
20. Stoffel de Ronde
21. Marco van der Slik
22. Gert Bos
23. Henk Folkerts
24. Nico den Hoed
25. Hans van Zomeren
26. Willem Vermeulen

Contactinformatie

Raadsfractie ChristenUnie-SGP

Fractievoorzitter: C.H. du Bois (tel. 06-54712282)

Raadslid: K. Schra (tel. 079 - 3516910)

Markt 1, Postbus 15

2700 AA Zoetermeer

e-mail: cu-sgp@zoetermeer.nl

Bestuur ChristenUnie

Voorzitter: E.A.M. Brouwer (e-mail: voorzitter@zoetermeer.christenunie.nl)

Secretaris: E. Bron (e-mail: secretaris@zoetermeer.christenunie.nl)

Wambahout 10

2719 KD Zoetermeer

tel. 079-8882220

Bestuur SGP

Frederik Hendriklaan 51

2712 EC Zoetermeer

tel. 06-45966425

e-mail: sgp-zoetermeer@solcon.nl